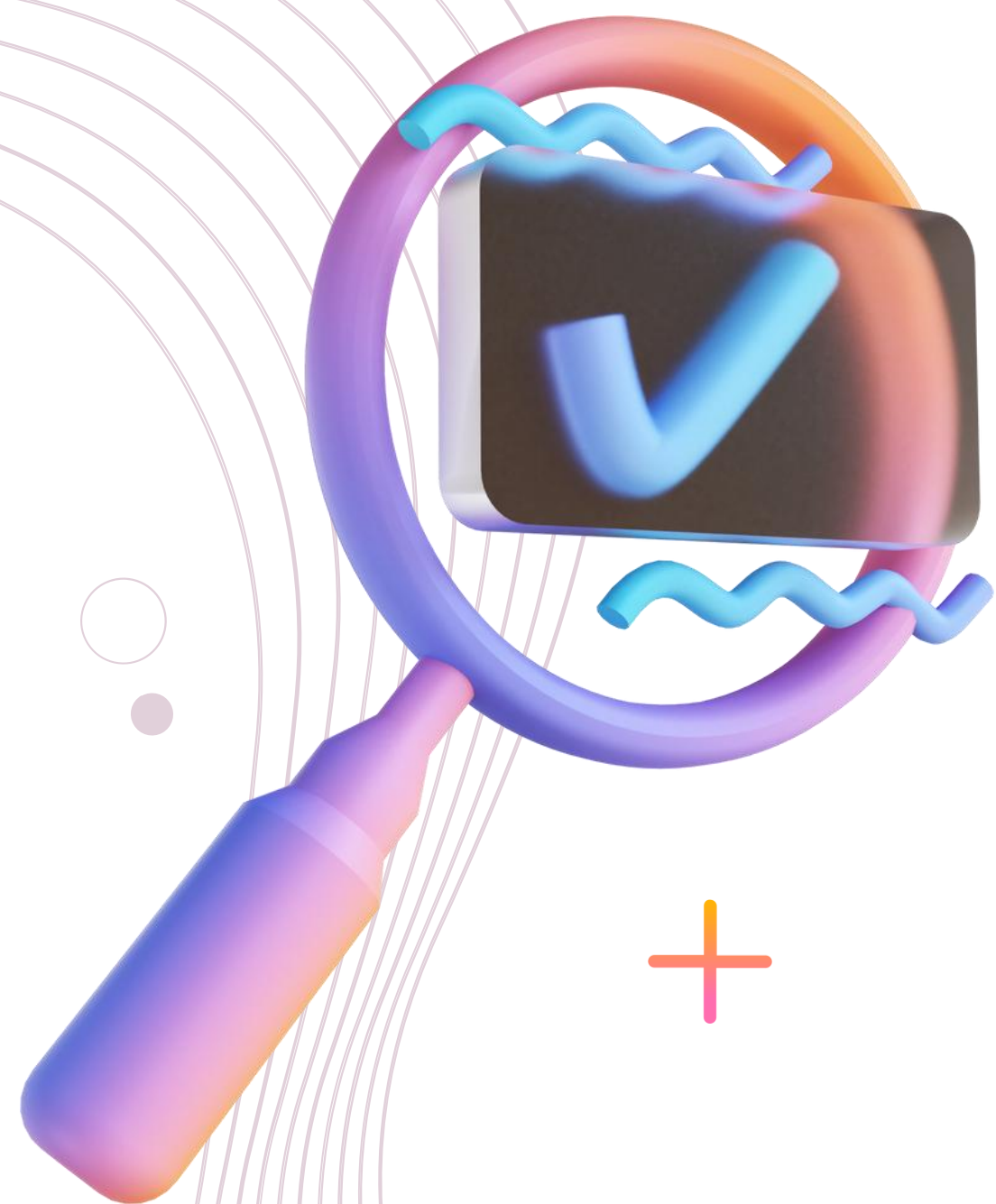


השקעות ופנסיה

יעקב אמסלם



בקיצור - החזר מס



- רק מי ששילם מס
- בכל שנה בנפרד, עד 6 שנים
- מקרים שכדאי לבדוק:
 - תרומות
 - סיום לימודים
 - לידה בסוף שנה
 - עבודה בכמה מקומות
 - סיום עבודה באמצע שנה

השקעות

• מה הקשר לפנסיה?

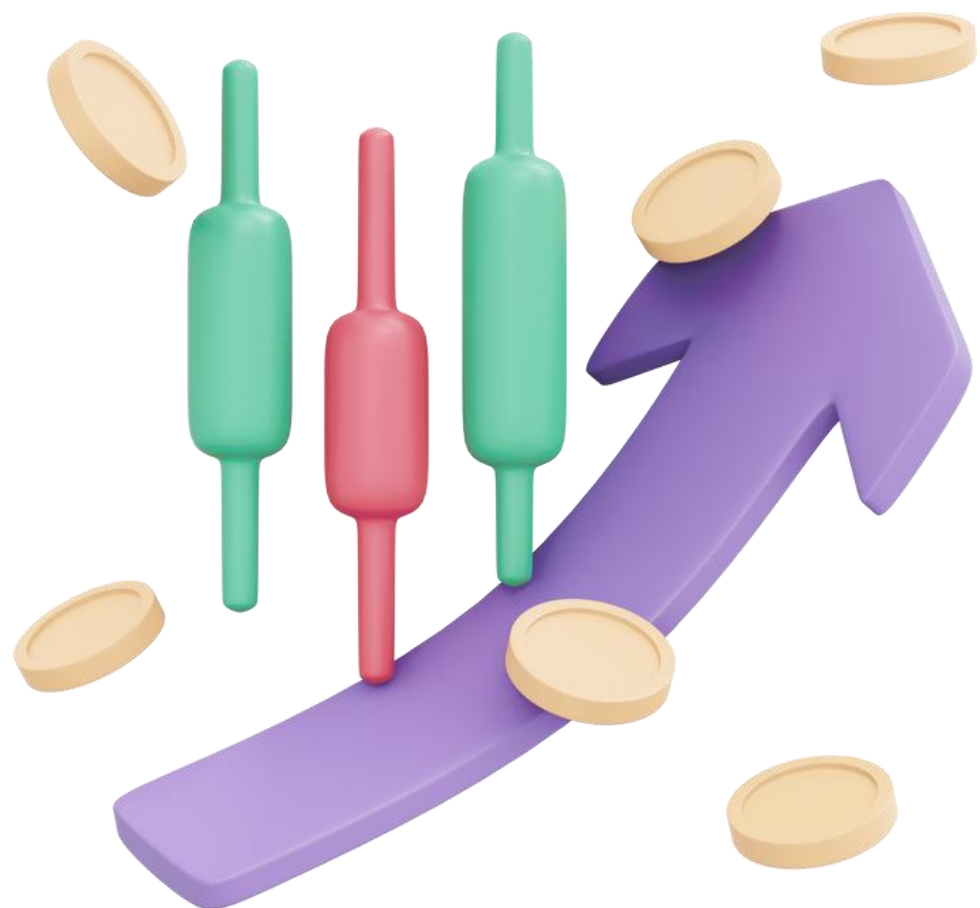
• למי זה מתאים?



השקעה או רכישה?

- השאלה היא רק מתי?
- בעיות לא באות בהזמנה
- שלושה חודשים בקרן ביטחון





נכס או נטל?

- חלק אוכלים וחלק זורעים
- כלל 30-70
- להיזהר מלקחת הלוואה בשביל להשקיע

השקעות טווח קצר

- לבדוק כשרות
- עד 3 שנים
- קרן כספית - קבוצה שמאגדת המון משקיעים שמלווים לבנק, 4%.
- יכולה להיות קרן ביטחון - זמינה תמיד.



איך רוכשים קרן כספית?

יש אפשרות דרך בית השקעות, ויש דרך פשוטה מאוד - דרך הבנק.

1. מוודאים שיש הרשאה לשוק ההון.
2. נכנסים לאזור של שוק ההון ומחפשים את הקרן לפי מספר הקרן.
3. בוחרים סכום לרכישה - וזהו.

חשוב לדעת:

- לא משלמים על קניה ומכירה של קרן כספית דרך הבנק.
- לא משלמים דמי ניהול על קרן כספית.
- כדי לקנות בדולרים - צריך לוודא שיש דולרים בחשבון.



שוק ההון



ריבית דריבית

ריבית המחושבת לא רק על הקרן אלא גם על הריבית שהצטברה בתקופה הקודמת.

טווח ארוך

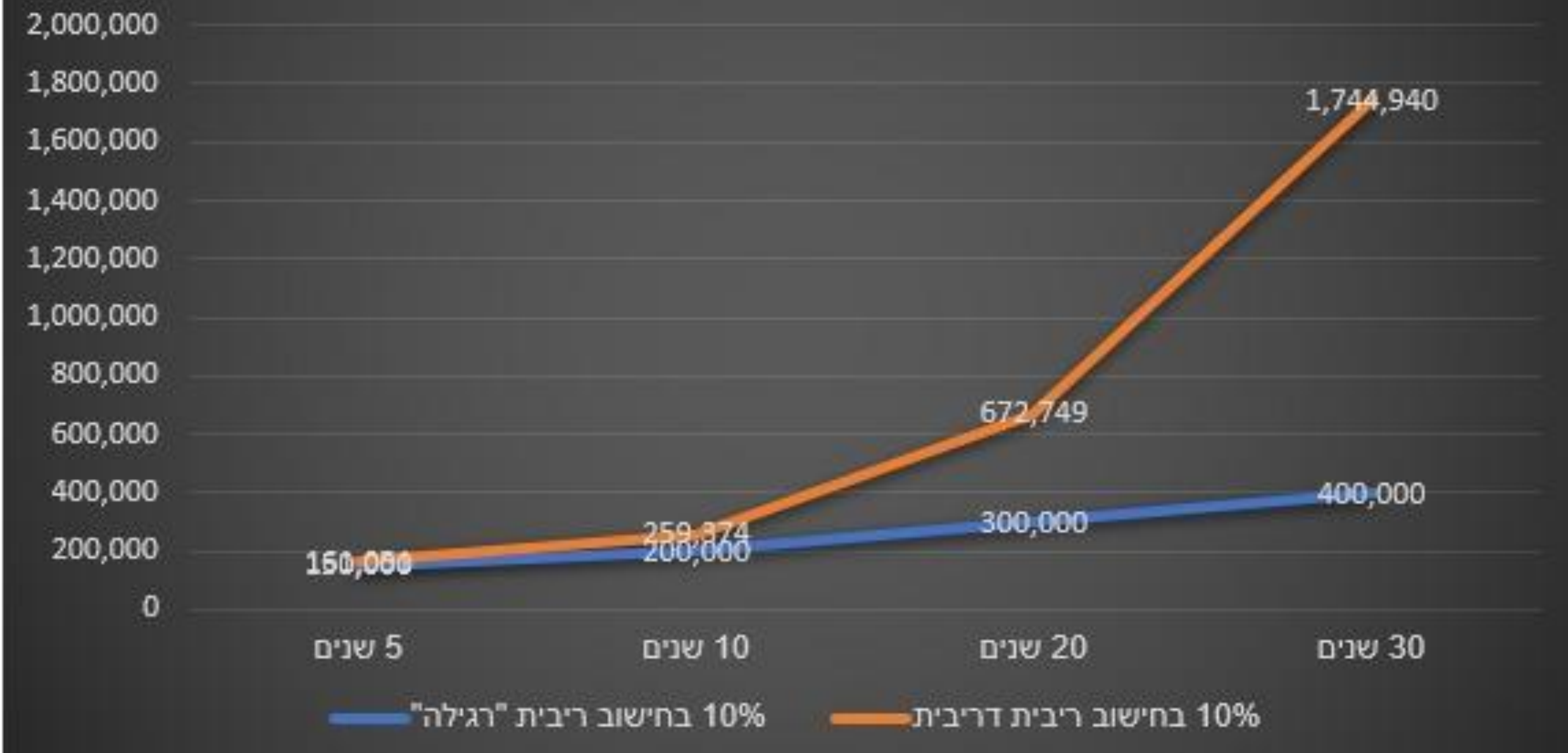
השוק תנודתי, לכן מתחילים משמונה שנים ומעלה.

כמו שוק

רמי לוי רוצה לגדול, מקבץ משקיעים ונותן להם אחוז מהרווחים.



הכח של ריבית דריבית



דוגמא:
יש לכם 2 אפשרויות:
3 מיליון שקלים
עכשיו, או 2 אגורות
שמכפילות את עצמן
במשך חודש?

$$0.02 * 2^{15} = 655$$

$$0.02 * 2^{20} = 20,972$$

$$0.02 * 2^{30} = 21,474,836$$

יש המון אפשרויות השקעה, נראה
אחת עיקרית ומומלצת:

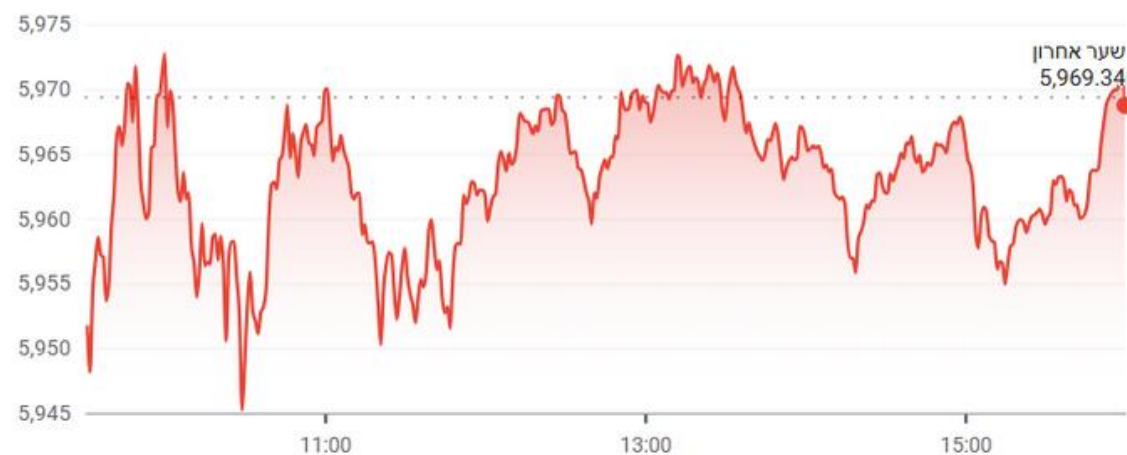
S&P-500

מדד ניירות ערך שכולל מניות של 500 תאגידים, רובם אמריקאיים

5,969.34 0.00% 0.00%

25 בנוב, 08:51:31 UTC-5 · INDEXSP · כתב ויתור

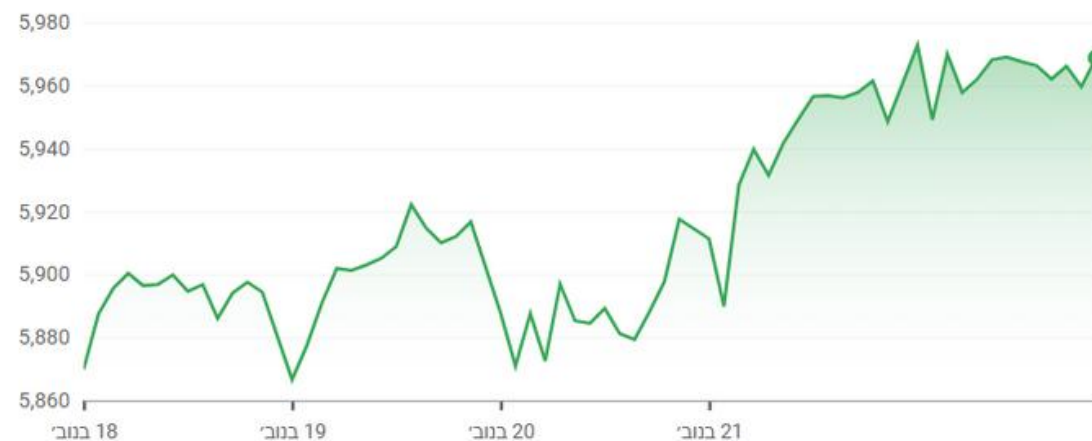
יום 5 י' חודש 6 ח' YTD שנה 5 ש' מקס'



5,969.34 1.70% ↑ 5 99.51+

25 בנוב, 08:52:07 UTC-5 · INDEXSP · כתב ויתור

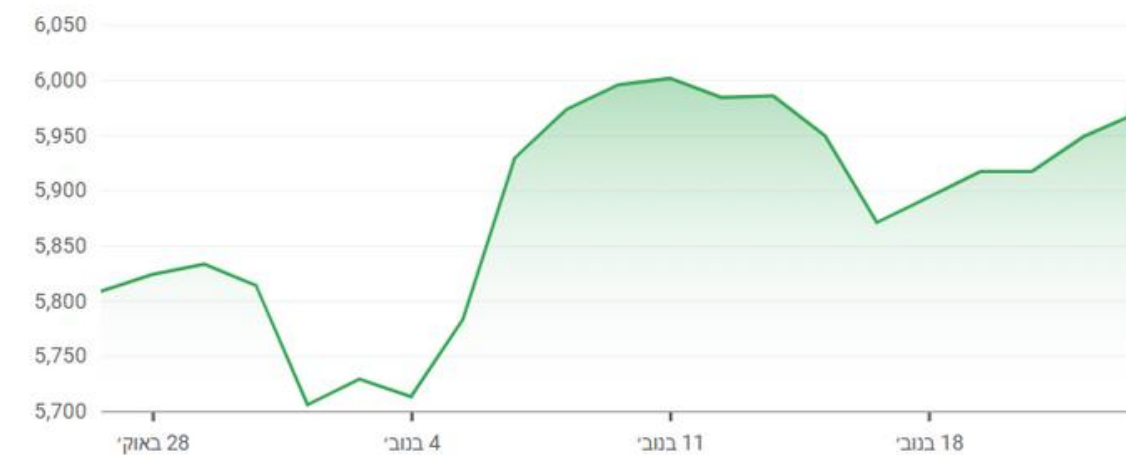
יום 5 י' חודש 6 ח' YTD שנה 5 ש' מקס'



5,969.34 2.78% ↑ 1 161.22+

25 בנוב, 08:52:19 UTC-5 · INDEXSP · כתב ויתור

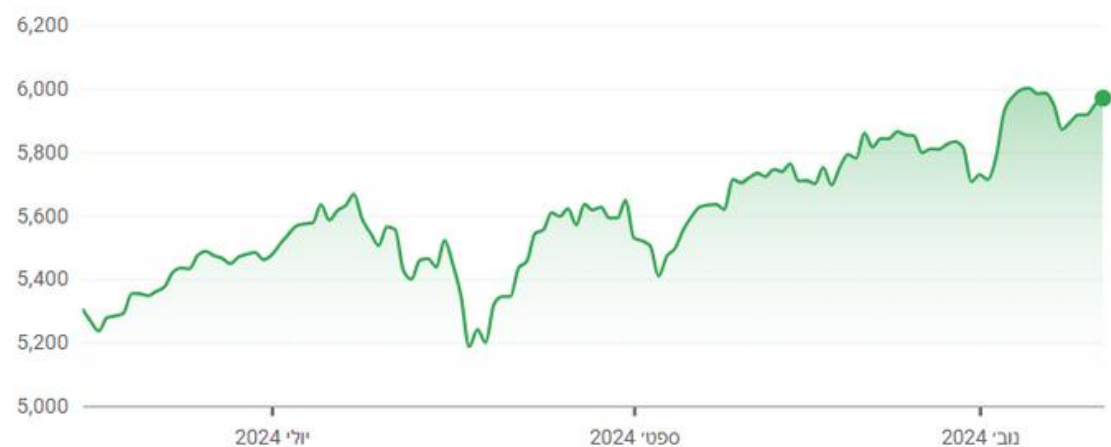
יום 5 י' חודש 6 ח' YTD שנה 5 ש' מקס'



5,969.34 12.50% ↑ 6 663.30+

25 בנוב, 08:52:25 UTC-5 · INDEXSP · כתב ויתור

יום 5 י' חודש 6 ח' YTD שנה 5 ש' מקס'



5,969.34 31.18% ↑ 11 418.91+

25 בנוב, 08:52:49 UTC-5 · INDEXSP · כתב ויתור

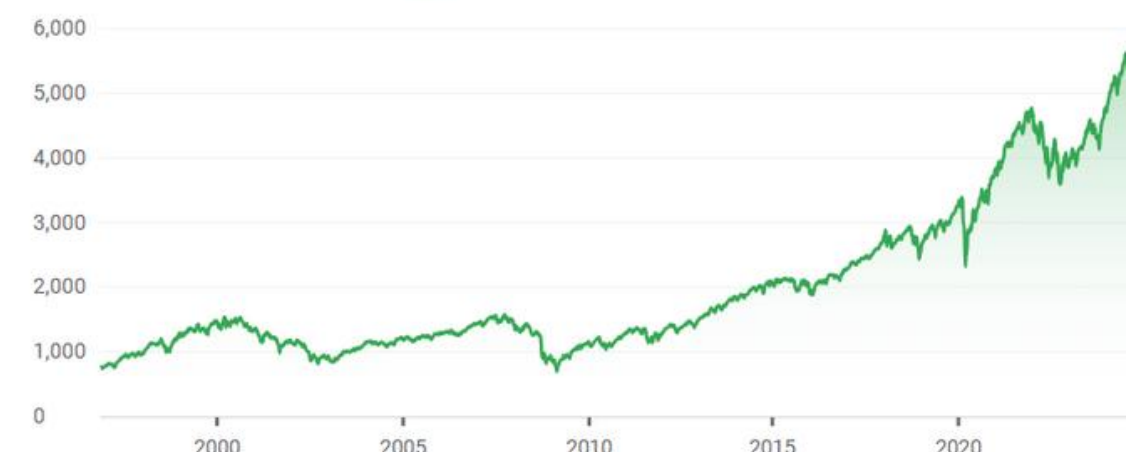
יום 5 י' חודש 6 ח' YTD שנה 5 ש' מקס'



5,969.34 697.29% ↑ 5,220.64+ מקס'

25 בנוב, 08:53:01 UTC-5 · INDEXSP · כתב ויתור

יום 5 י' חודש 6 ח' YTD שנה 5 ש' מקס'



פיקדון בבנק או השקעה במניות

גורם	פיקדון בבנק	השקעה במניות בטווח ארוך
סיכון	נמוך מאוד	גבוה יותר
תשואה פוטנציאלית	נמוכה	גבוהה יותר
נזילות	גבוהה יחסית	תלויה בתנודתיות השוק
אינפלציה (עליית מחירים)	עלולה לאבד מערך הכסף	סבירות גבוהה יותר לשמור על ערך הכסף
ידע נדרש	מינימלי	הכרה בסיסית



פנסיה

- הגדרה - כל עובד מעל גיל 21 ועובדת מגיל 20 זכאים להפרשה לפנסיה, לאחר חצי שנה של עבודה (אם היה מבוטח לפני - מיד).

- דבר רחוק מאוד, אף אחד לא רוצה לחשוב על זה.

- אבל זה קריטי.

- כמה מפרישים?

בערך 20% מהשכר, מחולק כך:

6% על חשבון העובד (אפשר 7%)

6.5% מהמעסיק

6% מהמעסיק עבור פיצויים (יש שמפרישים 8.33%)



כמה טובנות...

- זה חלק עצום מהשכר - 20%! כדאי לדעת לאן זה הולך...
- זה מסתתר - מחולק ל-3 מרכיבים שונים, אחד יורד מהברוטו ו-2 מהמעסיק.
- איך זה מספיק? בעצם על כל 5 שנים נצברת לנו שנה אחת, אז איך זה מספיק לכל שנות הזקנה? אלא - זה תיק השקעות.
- חצי מהחיסכון של הפנסיה הוא מהעשור הראשון, למרות שבד"כ המשכורת יותר נמוכה בו.
- פעם הייתה פנסיה תקציבית, שהמדינה אחראית על כלכלת העובד. כיום זה באחריות העובד לגמרי.
- מרכיב אחד מהפנסיה היא הפיצויים, אך כיום זה לא רלוונטי כמעט כי יש דמי אבטלה, ולכן כדאי לא לגעת בזה.



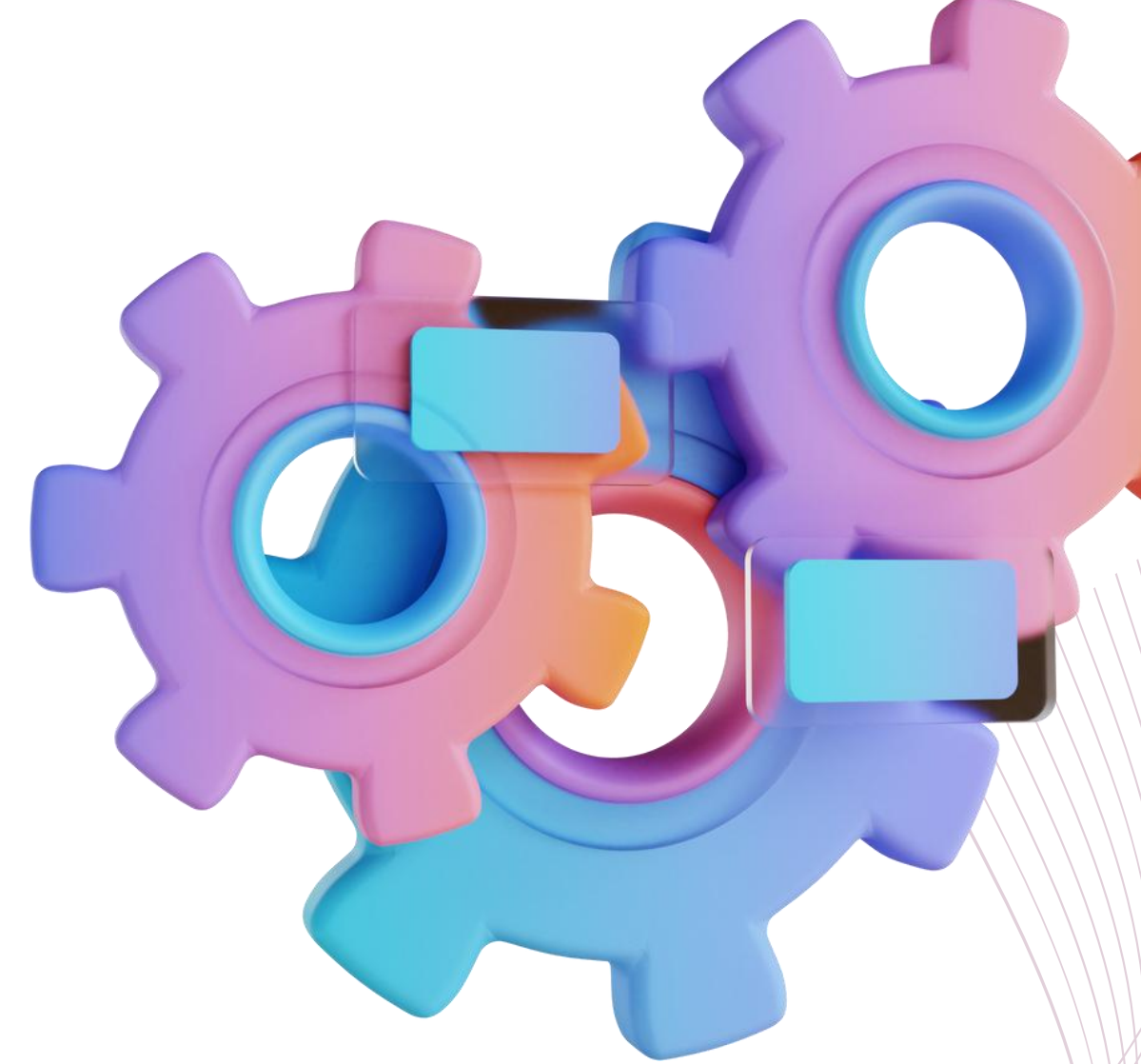
כמה תובנות...

- זה הביטוח הכי חשוב שלנו - אם חלילה קורה משהו, המשפחה תקבל משם סכומים נכבדים מאוד, ולכן תמיד צריך להפריש לפנסיה, גם בין עבודות וגם לא לעבוד ב'שחור'.
- לחשוב כך גם על 'חיסכון לכל ילד'.
- פנסיה זה לא דבר שקורה מעצמו, זה משהו שיותר חשוב מדירה, וחייבים לקחת עליו אחריות (ולא להשאיר את האחריות רק לחברות הביטוח 😊) - האם היא מופרשת כמו שצריך, האם היא מושקעת במקום נכון והאם הביטוחים מספיקים לצרכים שלנו?

(לכן גם למי שנשארת בבית עם הילדים וגם לאברך שלא עובד - כדאי לחשוב ברצינות על פנסיה, ויפה שעה אחת קודם).

אז מה עושים?

- מי שיכול - לשבת עם יועץ פנסיוני, עדיף נטרלי. ידע לא תמיד מביא לפעול וחבל על הזמן.
- אפשר להגדיל את ההפרשה העצמית ל-7%, זה סכום קטן כל חודש, אבל במצטבר זה משמעותי.
- להתאים את מסלול ההשקעה לרמת הסיכון. ברירת המחדל לא תמיד מיטיבה איתנו, כי החברות רוצות להראות רווחים מדי שנה. כל עוד נותרו לנו לפחות 10 שנים עד היציאה לפנסיה - כדאי להשקיע במסלול בסיכון גבוה.
- לא חייבים לקחת את הפנסיה בגיל הפרישה, אם ניתן - כדאי לתת לו להמשיך לייצר הכנסה.
- יש אפשרות לא למשוך את הפנסיה ולהוריש אותה לבאים אחרינו.
- יש הטבות מס רבות שיכולות לחסוך המון מיסים, כדאי להכיר אותן כשמגיעים לשלב הזה.



עוד משהו קטן...



דמי ניהול



דמי הניהול

הגופים המנהלים את הפנסיה גובים דמי ניהול
שמתחלקים לשניים:

1. דמי ניהול מההפקדות החודשיות - "דמי ניהול מהפרמיה"
2. דמי ניהול מכל הסכום שצבר החוסך - "דמי ניהול מהצבירה"

את דמי הניהול לא מרגישים, כי הסכום הזה יורד מהסך הכללי
ולא מוצג בתור תשלום עמלה. במילים אחרות - דמי הניהול
נגבים מהפנסיה שלכם, על חשבון הקצבה שתקבלו.



מגבלות

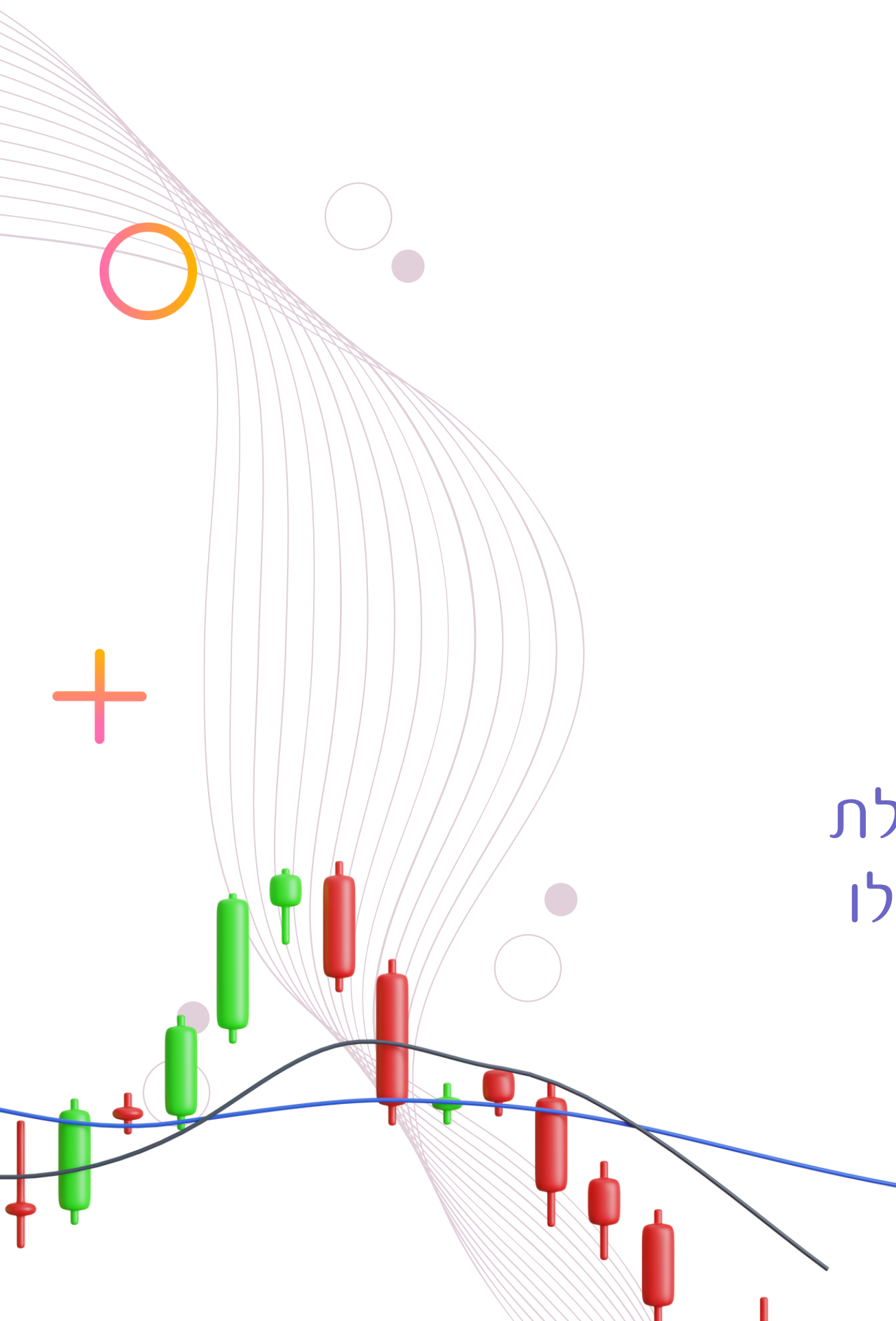
ג. אחוז דמי ניהול והוצאות בשנת 2020	
0.90%	דמי ניהול מהפקדה
0.13%	דמי ניהול מחיסכון
0.18%	הוצאות ניהול השקעות

לידיעתך,
ממוצע דמי
הניהול בקרן:
מהפקדה 2.01%
מחיסכון 0.18%

- בקרנות הפנסיה מוגבלים דמי הניהול ל-0.5% מהצבירה ול-6% מהפרמיה.

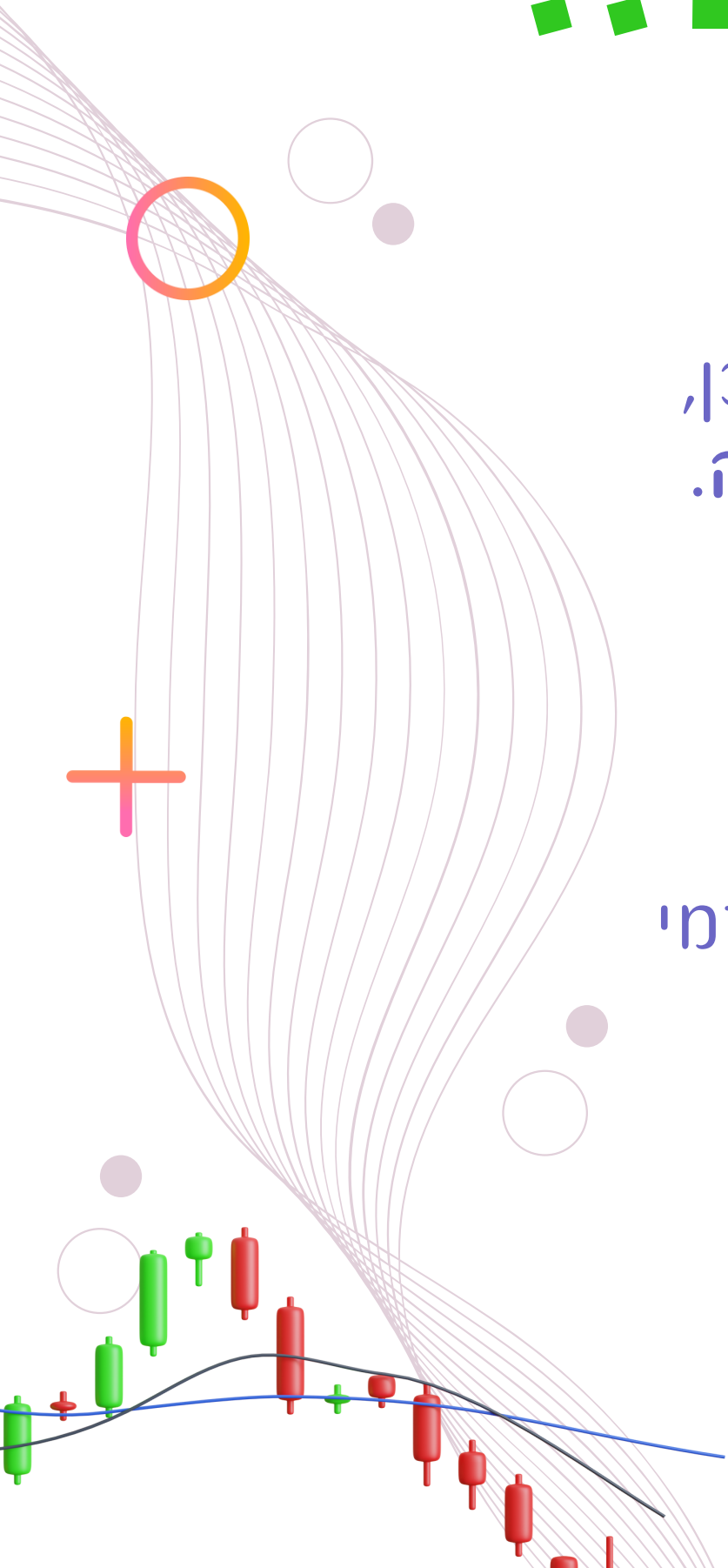
- בביטוחי המנהלים ישנו מנגנון מורכב של דמי ניהול גבוהים הנגבים מהפרמיה ודמי ניהול נמוכים הנגבים מהצבירה בתחילת הדרך. במשך השנים דמי הניהול הנגבים מהפרמיה יורדים, ואלו הנגבים מהצבירה עולים.

בסך הכול בקרנות הפנסיה דמי הניהול הנגבים הם הזולים ביותר, ובביטוחי המנהלים הם הגבוהים ביותר.

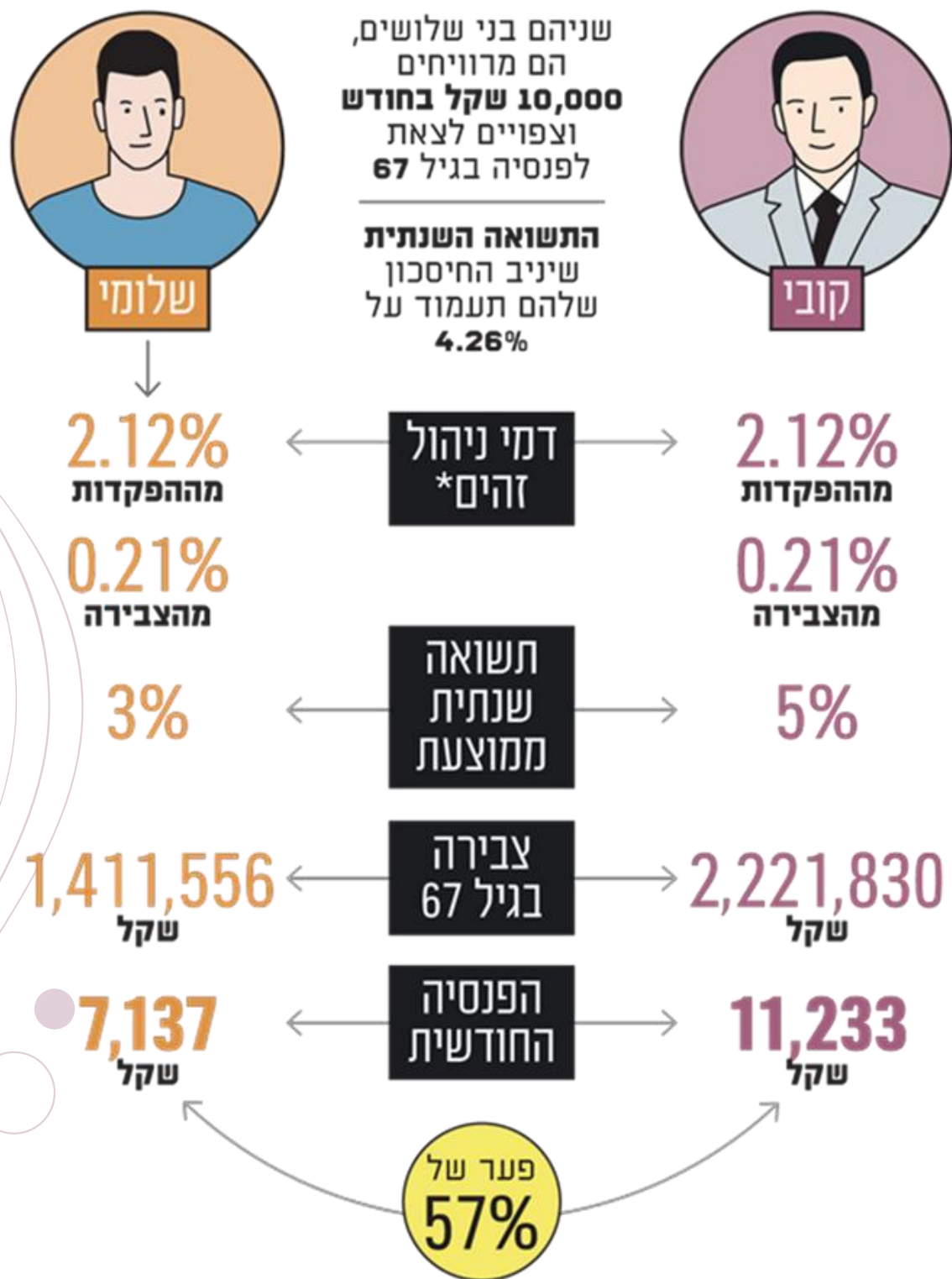


למה להתעסק בכמה שקלים!?

- לגבי דמי הניהול מהצבירה, גם אם מדובר רק ב-0.1% מהצבירה, הרי שבמצטבר, בפרספקטיבה של חיסכון לעשרות שנים מדובר בסכום גבוה.
- ככל שהצבירה גבוהה יותר, לדמי הניהול הנגבים ממנה יש משמעות גדולה יותר. לכן, המרכיב שעליו חשוב להתמקח אחרי מספר שנות חיסכון, הוא דמי הניהול מהצבירה.
- כדאי לאחד את כל הקרנות והקופות השונות, כך יש סיכוי טוב יותר להשיג תנאים טובים.
- אם מציעים לכם הנחה, בררו לכמה זמן היא ושימו תזכורת לבדוק מה ניתן לעשות כשנגמרת תקופת ההנחה.
- בדקו האם במקום העבודה שלכם ישנם הסדרים פנסיוניים אליהם נלוות הטבות בדמי הניהול, והאם הסדרים אלו כדאיים (מבחינת תשואה, ביטוחים וכו'). למשל: מורים בהסתדרות המורים, יכולים לבחור בין שתי אפשרויות:
 - אפשרות א' - צבירה של 0% והפקדה של 2%
 - אפשרות ב' - צבירה של 0.15% והפקדה של 0.9%
- הצעה: למעוניינים, יש אפשרות לקבל - 0.8% מההפקדה, 0.13% מהצבירה.

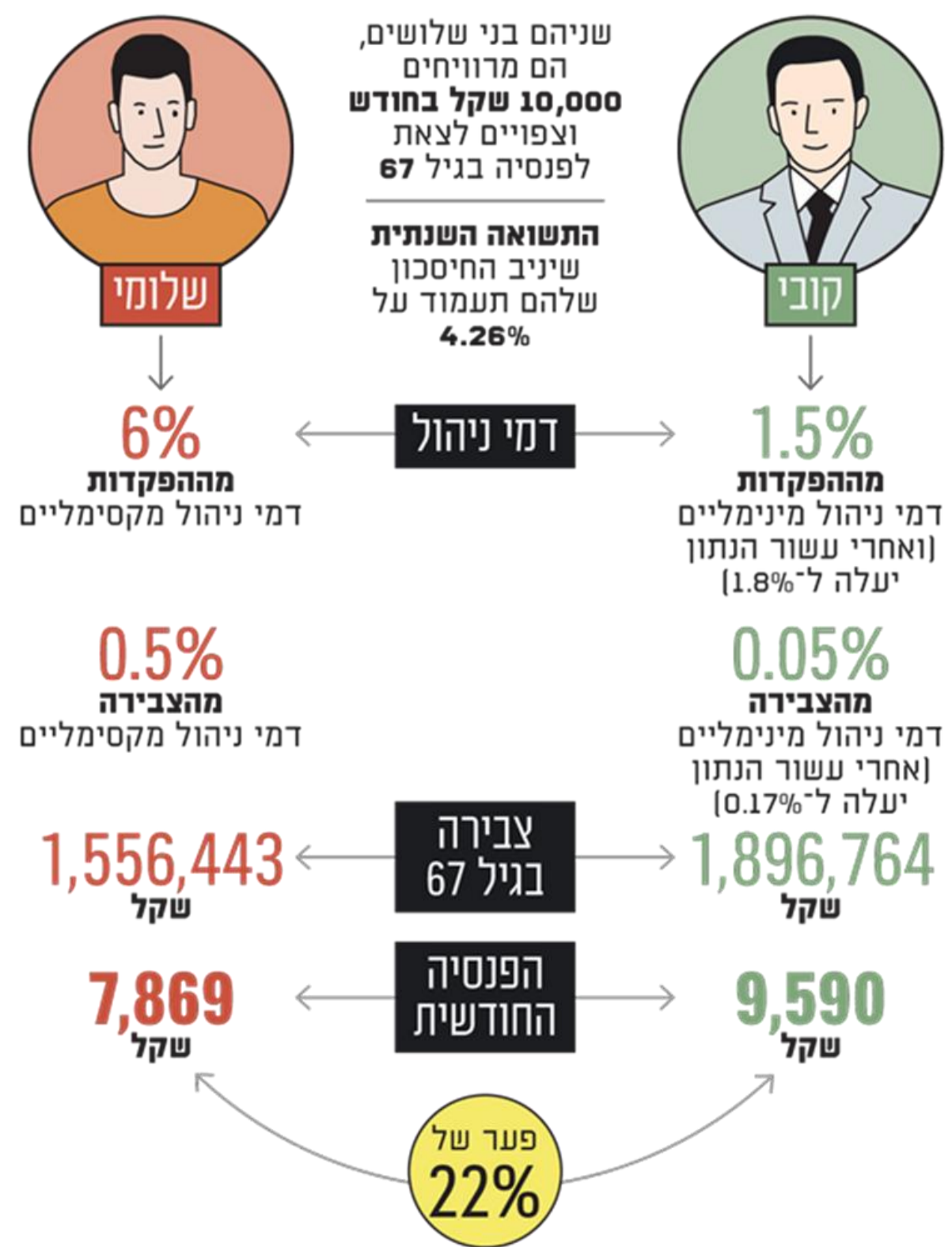


הבדל של 2% "בלבד" בתשואה מקפיץ את הפנסיה
 בחרנו לבדוק מה יקרה לפנסיה של שתי דמויות פיקטיביות - קובי ושלומי



הנחנו שהשכר של שניהם לא יעלה במשך השנים. בנוסף הערכנו ששני העובדים יעבדו במשך כל חייהם ולא ימשכו את הפיצויים אם יחליפו עבודות
 *דמי הניהול הממוצעים בקרנות הפנסיה כיום מקור: חישובים באדיבות אבי אייכלר

פער בדמי הניהול משמעותו יותר מ-1,500 שקל בחודש בפרישה
 בחרנו לבדוק מה יקרה לפנסיה של שתי דמויות פיקטיביות - קובי ושלומי



הנחנו שהשכר של שניהם לא יעלה במשך השנים. בנוסף הערכנו ששני העובדים יעבדו במשך כל חייהם ולא ימשכו את הפיצויים אם יחליפו עבודות

בקיצור - קרן השתלמות ומורים

- במקור נועדה קרן ההשתלמות לאגד הפרשות של עובדים ומעסיקים לטובת יציאה עתידית של עובדים להשתלמות מקצועית.
- כיום קרן השתלמות היא מוצר חיסכון לכל דבר ועניין.
- היתרון הגדול שלה הוא שבעוד בכל אפיק חיסכון שהוא, כשאנחנו רוצים למשוך את הכסף, אנחנו צריכים לשלם מס רווחי הון בגובה 25% מתוך הרווחים שצברנו, בקרן השתלמות אנחנו יכולים למשוך את הרווחים ללא תשלום מס על הרווחים שנצברו!
- כדאי לחשוב לשמור את הכספים ולא למשוך אותם. ניתן לקבל הלוואות בריביות נמוכות ובתנאי החזרה נוחים.
- ניתן לברר היכן הכספים מושקעים, באתר 'הר הכסף'.
- למורים (ולבני/בנות הזוג) יש קרן השתלמות שאידיאלית למי שרוצה לצאת לשבתון כל כמה שנים. אבל מי שלא - כדאי לעבור לקרן השתלמות רגילה.



בקיצור - קרן השתלמות ומורים

קרנות רגילות	קרנות המורים	
10%	12.6%	אחוז הפקדה
7.5%	8.4%	הפקדות מעביד
2.5%	4.2%	הפקדות עובד
אין	אין	מס רווחי הון
0.4% ומעלה	0.15-0.23%	דמי ניהול
גבוהה	בינונית	תשואה (מסלול)
אפשרויות מגוונות	אפשרויות מצומצמות	הלוואה
כמה שרוצים...	מסובך מאוד...	ניוד
לאחר 6 שנים	לאחר 6 שנים, לאחר שבתון ראשון, קנס 11% מהפקדות המעביד, לחילופין - ועדת חריגים.	משיכה
מה זה שבתון?	בוודאי. בשביל זה הקרן מיועדת	שבתון
מה זה שבתון??	יש	מענק לימודים ופנסיה בשבתון





בהצלחה!

